

Massoptimering
Linda.bjornberg@massoptimering.se

Lerums Naturskyddsförenings samrådssynpunkter avseende förslag om deponi på fastigheten Vrässered 4:6, Göteborgs Stad

Bakgrund

Enligt Samrådsunderlag daterat 2018-11-07 avser Massoptimering Väst AB ansöka om tillstånd enligt miljöbalken för en deponi för schaktmassor på fastigheten Vrässered 4:6 i Göteborgs kommun. Totalt beräknas 1 844 000 m³ massor tas emot under 20 år inom deponiområdet motsvarande cirka 3 134 800 ton, vilket måste betecknas som en mycket stor deponi. Antalet dagliga transporter anges beräkningsmässigt kunna bli maximalt 47.

Platsen för den tilltänkta verksamheten ligger i västra delen av det ungefär triangulära skogsområdet mellan Lerum i söder och Lärjeåns dalgång i norr. Detta område saknar genomgående vägar och har mycket litet bebyggelse. Däremot skulle de tunga transporterna beröra omfattande bebyggelse och ske på för sådana transporter olämpliga vägar.

Underlag för Naturskyddsföreningens skrivelse är företagets samrådsunderlag 2018-11-07 med bilagor, uppgifter från närboende och besiktning av området.

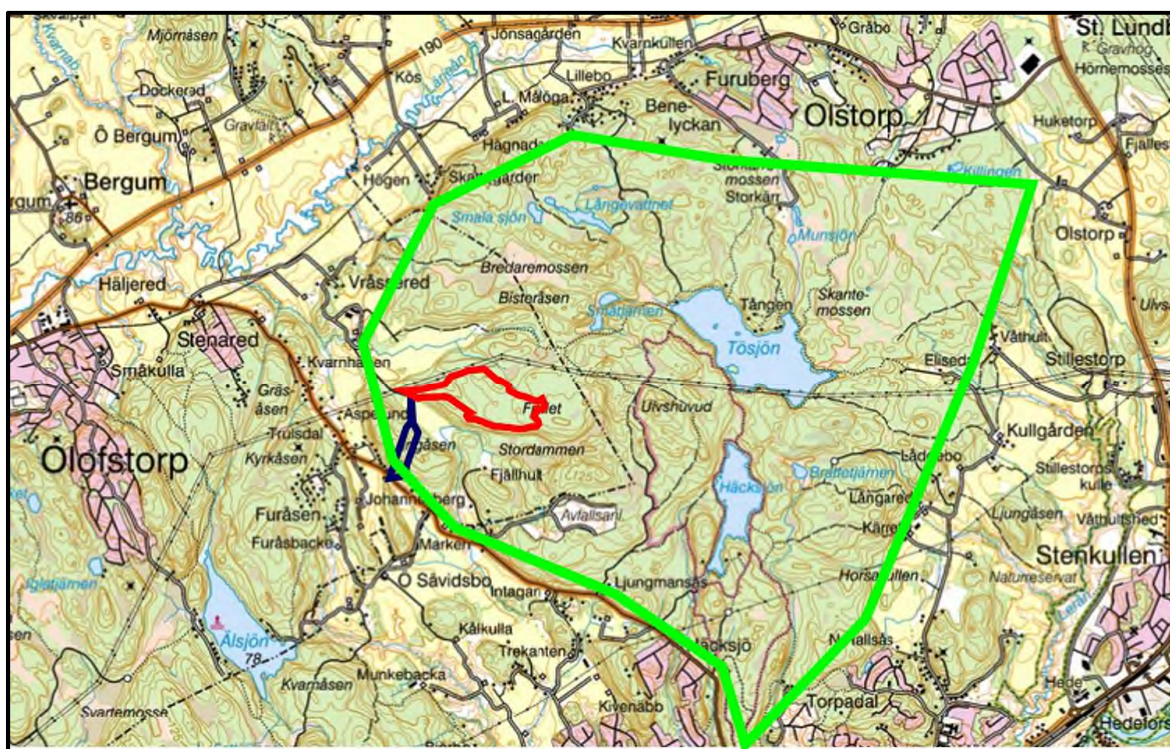
Naturskyddsföreningens inställning

Lerums Naturskyddsförening anser att ett flertal skäl entydigt talar för det olämpliga i att en deponi lokaliseras i Vrässered. Området är som helhet avsides beläget och är med ett undantag (Hultets avfallsanläggning) inte påverkat av andra miljöstörande verksamheter. Platsen för deponin är ett till största delen av buller ostört skogsområde med tilltalande natur och stort värde för friluftsliv i första hand för kringliggande samhällen.

Deponin skulle enligt förslaget ligga tvärs över en vattendelare med avrinning mot två vattendrag med mycket högt bevarandevärde. Topografin gör det svårt att hantera såväl yt- som grundvattenavrinning. Transporterna skulle ske på väg 1937 mellan Lerum och Olofstorp. Vägen har låg standard och oavsett anslutning söderifrån eller norrifrån skulle transporterna beröra omfattande bebyggelse utmed vägen samt behöva gå genom tät centrumbebyggelse med skolor i Lerum respektive Olofstorp.

Lokalisering

Det ungefär triangelformade skogsområdet mellan Lärjeåns dalgång i norr och Lerums tätort i söder har stor betydelse som fritidsområde för boende i kringliggande samhällen. Skogsområdet är en del av den grönstruktur som krävs med hänsyn till ekologisk mångfald och artbevarande. Att deponiområdet för närvarande utgörs av kalhygge har i detta perspektiv ringa långtidbetydelse. Av större vikt är att inte börja nagga området i kanten och därmed minska grönområdets areal och framtida biologiska potential.



Deponiområdet (rött) och vägområdet (blått) i det triangelformade grönområdet (grönt).

Det är sannolikt att den föreslagna lokaliseringen har tillkommit som följd av markägarens villighet att upplåta marken. Motiverade skäl för lokaliseringen och vilka alternativa lokaliseringar eller hanteringar av schaktmassor som har övervägts redovisas inte i samrådsunderlaget.

Med hänsyn till transportavstånd, lokal vägstandard, hydrologiska förhållanden, naturförhållanden och värde för friluftslivet samt att berört område idag med ett undantag saknar miljöstörande verksamheter framstår lokaliseringen som uppenbart olämplig för den tänkta verksamheten. Platsen uppfyller inte Miljöbalkens krav i 2 kap 6 §.

”För en verksamhet eller åtgärd som tar i anspråk ett mark- eller vattenområde ska det väljas en plats som är lämplig med hänsyn till att ändamålet ska kunna uppnås med minsta intrång och olägenhet för människors hälsa och miljön.”

Sammanfattningsvis är det föreslagna området olämpligt för avfallsdeponering. Det bör vara möjligt att finna alternativa platser närmare centrala Göteborg och inom områden som redan är utsatta för miljöstörningar samt att utnyttja befintliga anläggningar med liknande verksamheter som kan utökas för att undvika olämplig nylokalisering. Det bör även vara möjligt att återanvända schaktmassorna och undvika deponering.

Verksamhetens omfattning

Under 20 år planeras deponering av 1 844 000 m³ massor motsvarande cirka 3 134 800 ton, vilket är en betydande verksamhet av detta slag sett i ett regionalt perspektiv. Det är fråga om betydligt mer omfattande verksamhet än på Hultets avfallsanläggning 0,5-1 km söder om det föreslagna deponiområdet. Verksamheten på Hultet har successivt minskat och kommer att minska ytterligare.

Deponiverksamheten avses omfatta schaktmassor av varierande slag, klassade som inert, icke-farligt avfall. Detta kan ses som en önskvärd målsättning. I praktiken kommer mycket betydande mängder massor schaktas bort i samband med byggprojekt och sedan transporteras med stora transportfordon till deponin. Det finns viss möjlighet att okulärt bedöma massornas status och ta prover för analys under hanteringen. Men i praktiken är risken betydande att otillåtet förorenade massor kommer att läggas på deponin. Om inte föroreningar ska spridas okontrollerat i omgivningarna behöver kraven på deponins lokalisering och utförande vara höga. Så är inte vara fallet med det föreslagna området.

Tillfartsvägen avses utföras från söder diagonalt genom en betydande bergsrygg. För att anlägga vägen planeras sprängning och krossning av lossprängt berg under 2 år. Vägskärningens utformning och volymen utsprängt berg redovisas inte. Alternativen är höga vertikala skärningar eller mera långsluttande slänter som ger ännu större areellt naturingrepp. Detta måste betraktas som betydande täktverksamhet och kräva särskilt tillstånd. Efter att verksamheten upphört kommer den djupa bergskärningen att kvarstå som naturingrepp och riskmoment för människor och djur. Sammanfattningsvis måste den valda väganslutning betecknas som påtagligt olämplig.

Naturpåverkan

Naturcentrum har genomfört en detaljerad inventering av området 24 maj och 5-6 juni 2018. Vid inventeringen påträffades begränsade naturvärden och några skyddsvärda arter. Den detaljerade inventeringen omfattade uppenbarligen endast ett snävt avgränsat område överensstämmande med deponiförslaget och tillfartsvägen. Detta är en påtaglig brist i naturvärderingen genom avsaknaden av helhetsvärdering.

Inga tydliga hänsyn eller värderingar har tagits till områdets betydelse för naturvärdet i hela "triangelområdet" mellan Lerum och Gråbo. Ett undantag utgör referensen till att östra delen utgör "värdefull häckningslokal för fåglar", vilken beteckning bekräftar områdets betydelse i en betydligt större helhet. Även den konstaterade förekomsten av tjäder bekräftar detta. Tjädern har behov av större någorlunda orörda områden. Deponin skulle sannolikt minska det större områdets förutsättningar att hysa tjäder. Givetvis gäller motsvarande i varierande grad för andra fåglar med behov av större, sammanhängande skogsområden.

Vid de besiktningar som Naturskyddsföreningen genomfört under samrådtiden observerades tjäder och ett flertal älgar i den centrala delen av deponiområdet. Det finns flera bestånd av revlumner i deponiområdet.

Sammanfattningsvis anser Naturskyddsföreningen beträffande områdets naturvärden att Naturcentrums inventering inte belyser helhetsvärdet hos deponiområdet med omgivningar. Naturcentrums inventering har missat såväl detta som kanske även fler betydelsefulla och skyddsvärda arter inom deponiområdet.

Ytvattenavrinning

Det föreslagna området för deponi inom fastigheten utgörs av en småkuperad bergsplatå som är en del av krönpartiet i det bergiga skogsområdet mellan Lärjeåns dalgång i norr och Sävåns dalgång i söder. Huvudvattendelaren mellan Lärjeån och Sävån går över platån. Avrinningen från de deponerade massorna kommer därför att ske både mot norr och söder.

Avrinningen mot norr sker genom ett mindre vattendrag, Kvarnabäcken, som ansluter till Lärjeån ca 2 km fågelvägen nordväst om deponiområdet. Lärjeåns nedre del är skyddad som Natura 2000-område enligt art- och habitatdirektivet och håller på att få skydd som naturreservat. Lärjeåns dalgång är även riksintresse för naturvård. Lärjeån utgör dessutom reservvattentäkt för Göteborgs vattenförsörjning. Nyligen har för att främja detta syfte investerats i en ny regleringsdamm för Stora Lövsjön.

Avrinningen mot söder ansluter till Älsjöbäcken, vilken mynnar i sjön Aspen ca 3 km söder om deponiområdet. Aspen utgör en del av Sävåns vattensystem. Sävån nedströms Aspen är skyddad som Natura 2000-område enligt art- och habitatdirektivet och naturreservat. Sävåns vattensystem är även riksintresse för naturvård. Sävån brukar sammantaget betecknas som ett av Sveriges värdefullaste vattendrag.

Med hänsyn till värdet hos de två recipienterna för avrinningen från deponiområdet, Lärjeån och Sävån, framstår deponilokaliseringen som mycket olämplig.

Det är anmärkningsvärt och helt olämpligt att lokalisera ett avfallsupplag på en småkuperad höjdplatå tvärs över en vattendelare. Detta försvårar avsevärt möjligheterna att styra avrinningen från deponiområdet och samla det förorenade lakvattnet. Grundregeln för deponilokalisering är att välja ett välavgränsat avrinningsområde med entydig avrinning i en punkt, där uppsamling, behandling och kontroll av lakvatten kan ske.

Grundvattenavrinning

Det är troligt att berggrunden i deponiområdet är uppsprucken med förutsättningar för infiltration och grundvattenströmning i ungefär samma riktningar som ytvattenavrinningen. Ytuppsprucket urberg har ofta permeabiliteten ca 10^{-7} m/s, dvs ungefär samma storlek som kravet på tätskiktet under deponin. Permeabiliteten 10^{-7} m/s tillåter en genomströmning av ca 3000 mm nederbörd per år. Därför kommer eventuellt förorenar lakvatten från deponimassorna att passera obehindrad ner i berggrunden och vidare ut i omgivningarna.

Med hänsyn till det genomsläppliga och ojämna underlaget på bergsplatån kommer det att vara svårt eller omöjligt att förhindra ytvattenavrinning från deponin med avskärande diken och att anlägga fungerande uppsamlingsbassänger.

Det är anmärkningsvärt att den interna ytvattenavrinningen och grundvattenförhållandena i deponiområdet över huvud taget inte berörs i samrådsunderlaget.

Transporter

Transporterna till Vrässered kommer så gott som helt från centrala Göteborg. Detta kan ske söderifrån på väg E20 och väg 1937 eller norrifrån på väg 190 och väg 1937.

Om transporterna sker söderifrån måste de tunga fordonen passera centrala Lerum över Häradsbron alternativt via Kastenhovsmotet och Alingsåsvägen för att komma vidare på Häradsvägen och väg 1937. Trafiken i centrala Lerum är redan ansträng och går genom omfattande tätbebyggelse med flera skolor. Tillkommande tunga transporter är därför mycket olämpliga.

Om transporterna sker norrifrån måste huvuddelen gå genom centrala Olofstorp med omfattande tätbebyggelse och skolor. Anslutningsvägen mellan väg 190 och väg 1937 omedelbart öster om centrala Olofstorp har belastningsklass 3, saknar delvis mötesmöjlighet och kan därför inte utnyttjas.

Väg 1937 mellan Lerum och Olofstorp har i sin helhet mycket låg standard med smal vägbana utan vägrenar, inget utrymme för gående och cyklister, mycket kurvor och backkrön samt omfattande bebyggelse med stort antal små utfarter, framför allt närmast Lerums tätort och i nära anslutning till den tilltänkta anslutningsvägen från deponiområdet.

Samrådsunderlaget beskriver inte dessa realiteter, vilka i praktiken omöjliggör de tänkta transporter och därmed lokaliseringen.

Buller

Av rapporten "Tysta områden inom GR" (Göteborgsregionens kommunalförbund, december 2014) framgår att det tilltänkta deponiområdet endast är påverkat av buller från Hultets avfallsanläggning. I övrigt är området i huvudsak opåverkat av externt buller. Verksamheten på Hultet kommer att åtminstone delvis avvecklas, vilket minskar bullerpåverkan och gör att deponiområdet nära kommer att uppfylla kravet på "tyst område".

I sammanfattningen av GR:s ovan nämnda rapport konstateras att vid framtida planering bör tillkommande bullerkällor samlokaliseras med befintliga bullerkällor om arealen av de tysta områdena inte ska minska. I konsekvens med detta är den föreslagna verksamheten i Vråssered olämplig på föreslagen plats och bör inte komma till stånd.

Den planerade verksamheten i Vråssered avses omfatta kraftigt bullrande verksamheter som krossning och sortering av bergmaterial mm. I samband med bland annat deponeringen av schaktmassor erfordras omfattande intern trafik med tunga schaktmaskiner och andra arbetsfordon. Materialtransporterna till och från verksamhetsområdet kräver omfattande trafik med tunga transportfordon på idag mycket små vägar med begränsad trafik och en hel del bebyggelse. Det innebär avsevärt ökat störande buller även för bebyggelsen.

Lerums Naturskyddsförening

Olov Holmstrand
ordförande