

**Länsstyrelsen Västra Götaland
Miljöprövningsdelegationen
403 40 Göteborg
vastragotaland@lansstyrelsen.se**

***Lerums Naturskyddsförenings bemötande av inkomna yttranden
över ansökan om deponi för inert avfall i Vrässered 4:6,
dnr 551-13198-2020***

Lerums Naturskyddsförenings inställning

Lerums Naturskyddsförening (LNF) hänvisar till yttrandet till Länsstyrelsen 2021-04-04 och vidhåller följande yrkanden.

- a. LNF avstyrker ansökan.
- b. LNF avstyrker eventuellt verkställighetsförordnande.
- c. LNF begär att ansökan ska prövas i enlighet med kap 11 i Miljöbalken.

LNF konstaterar att Länsstyrelsen i sitt yttrande inte tar ställning till de förhållanden som föranlett yrkandena b och c. LNF tolkar detta som att Länsstyrelsen tillstyrker verkställighetsförordnande och avslår att prövning ska ske i enlighet med kap 11 i Miljöbalken. LNF:s yrkanden kvarstår därför.

Remissinstansernas inställning

Miljöprövningsdelegationen har i utskicket för synpunkter endast valt att redovisa yttranden från Göteborgs och Lerums kommuner, Trafikverket samt Länsstyrelsen. Av dessa är alla utom Länsstyrelsen kritiska eller direkt avvisande till det ansökta projektet. Ett stort antal yttranden har dessutom lämnats av organisationer och privatpersoner. Nästan alla riktar skarp kritik mot projektet och avstyrker ansökan. Det är oklart varför dessa yttranden inte har lämnats ut för kommentarer. Kan skälet vara att dämpa intrycket av den massiva kritiken mot projektet?

De kommunala remissinstanserna motiverar avslag av ansökan med bland annat olämplig lokalisering, oacceptabel tillfartsväg, bullerpåverkan på bebyggelse och på tidigare tyst område, naturintrång i större naturområde som del i regional grön kil samt påverkan på känsliga vattendrag.

Trafikverket har genomfört en åtgärdsvalsstudie för vägen mellan Olofstorp och Lerum (väg 1937). Studien omfattar emellertid inte sträckan genom Lerums tätort fram till väg E20, eftersom Lerums kommun ansvarar för denna vägsträcka. Trafikverkets uppfattning bör tolkas som att nuvarande väg, där Trafikverket har ansvar, inte är acceptabel för transporterna till deponin. Trafiksäkerheten kräver åtgärder utöver vad som föreslås i åtgärdsvalsstudien. Men Trafikverket tar inte hänsyn till sträckan genom Lerums tätort, eftersom Trafikverket inte ansvarar för denna sträcka. Lerums kommun, ansvarig för sträckan, konstaterar att transporter på sträckan är en omöjlighet och en utesluten lösning.

Länsstyrelsen tillstyrker lokaliseringen för att den inte strider mot några för platsen specifika motstående hinder i form av planer och förordnanden. Platsens lämplighet i sin omgivning och i förhållande till möjliga alternativ värderas inte, dvs om platsen är "bästa möjliga" enligt miljöbalken 2 kap 6 §. Intrycket är att Länsstyrelsen skulle tillstyrka varje plats med motsvarande helt lokala förutsättningar oavsett om den från andra synpunkter, framför allt omgivningsförhållanden, är omöjlig eller olämplig.

Ifråga om transporterna konstaterar Länsstyrelsen att dessa kan accepteras och tar inte hänsyn till trafiksäkerhetsrisker med hänvisning till att Trafikverket har ansvar för detta. Att Lerums kommun ansvarar för en del av tillfartsvägen tycks ha förbigått Länsstyrelsen. Ifråga om vatten och natur tar Länsstyrelsen ingen klar ställning förutom hänvisningar till ansökan.

Länsstyrelsens yttrande utgörs huvudsakligen av synpunkter på villkor med utgångspunkt från tillstyrkandet och uppgifterna i ansökan. Anmärkningsvärt är att Länsstyrelsen inte tar ställning till bullerdämpning i Olofstorp och Lerum med motivet att det redan bullrar i dessa tätorter.

Sammanfattningsvis framstår Länsstyrelsens yttrande som inkompetent och ofullständigt. I relation till övriga redovisade remissinstansers yttranden avspeglar Länsstyrelsens yttrande kompetensbrist och oförmåga att värdera alla aspekter av det ansökta projektet.

Flera remissinstanser inklusive Länsstyrelsen och LNF har påtalat att ansökan inte har uppdaterats med hänsyn till förändringar under ansökningsperioden. Det innebär bland annat att sökta mängder och deponeringens utformning har ändrats. Förhållandet försvårar för remissinstanserna och borde ha föranlett Länsstyrelsen att kräva uppdatering av ansökan. Istället anser Länsstyrelsen kraftlöst att ansökan borde uppdateras.

Skäl för att avstyrka ansökan

LNF anser övergripande att etablering av en deponi på den ansökta platsen är olämplig av ett antal skäl var för sig och i samverkan. Följande avsnitt har hämtats från LNF:s yttrande till Länsstyrelsen 2021-04-04. Viss uppdatering har skett.

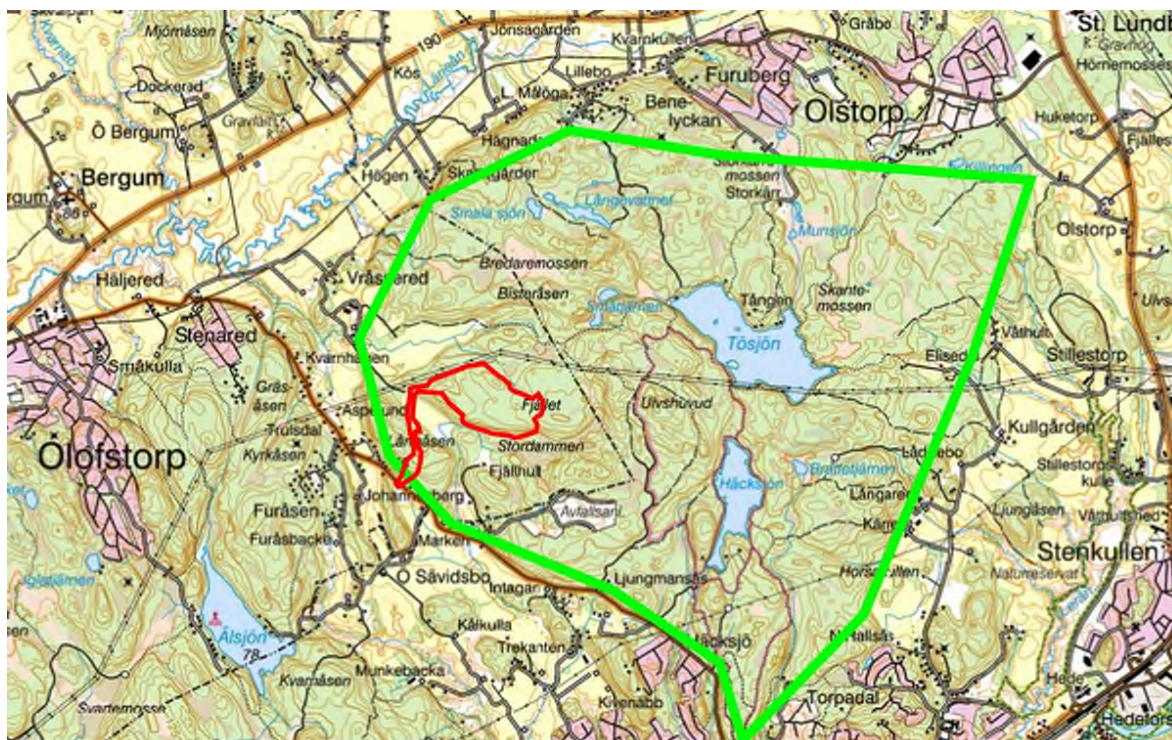
Bakgrund

Massoptimering Väst AB ansöker om tillstånd enligt miljöbalken för en deponi för schaktmassor på fastigheten Vråssered 4:6 i Göteborgs kommun. Totalt beräknas 1 500 000 m³ massor tas emot inom deponiområdet, vilket motsvarar cirka 2 550 000 ton. Under normalår kommer cirka 127 500 ton tas emot och maximalt bedöms att 225 000 ton tas emot årligen. Ansökan omfattar en tillståndstid på 20 år + 2 år för avslutande åtgärder. Inom den tiden kommer även tillfartsvägen till området byggas. Antalet dagliga transporter

anges bli maximalt 62 tur och retur med fördelning hälften genom vardera Olofstorp och Lerum.

Platsen för den ansökta deponin ligger i västra delen av det ungefär triangulära skogsområdet mellan Lerum i söder och Lärjeåns dalgång i norr. Skogsområdet ligger huvudsakligen i Lerums kommun, saknar genomgående vägar och har mycket lite bebyggelse. Transporterna till deponin skulle däremot beröra omfattande bebyggelse genom de båda tätorterna Lerum och Olofstorp samt ske på för sådana transporter olämpliga vägar.

Handlingarna innehållet motsägelsefulla uppgifter beroende på att ansökan med bilagor och miljökonsekvensbeskrivningen, båda daterade 2020-03-24, inte har uppdaterats med de förändringar som har redovisats i de båda kompletteringarna. Detta förhållande försvårar avsevärt förståelsen för projektet och riskerar att externa synpunkter relaterar till vad som inte slutligt avsetts vara ansökt.



Verksamhetsområdet i enlighet med kompletteringar (rött) i det triangelformade grönområdet (grönt).

Lokalisering

Det ungefär triangelformade skogsområdet mellan Lärjeåns dalgång i norr och Lerums tätort i söder har stor betydelse som fritidsområde för boende i kringliggande samhällen. Skogsområdet är en del av den grönstruktur som krävs med hänsyn till ekologisk mångfald och artbevarande. Det är av stor vikt att inte börja nagga det triangelformade området i kanten och därmed minska grönområdets totala areal och nuvarande samt framtida biologiska potential. Deponiområdet anges i ansökan vara ett kalhygge, vilket är helt missvisande. Efter avverkning för mer än 12 år sedan har spontan naturlig etablering av ny skog skett i området.

Det är sannolikt att den föreslagna lokaliseringen har tillkommit som följd av markägarens villighet att upplåta marken. På lösa grunder anges att platsen skulle ligga strategiskt och vara lämplig för verksamheten. Istället för alternativa lokaliseringar beskrivs ett antal befintliga anläggningar på olika avstånd från Göteborg. De tre konkret utpekade alternativen tycks huvudsakligen av valts för att framstå som olämpliga. Seriös lokaliseringsutredning saknas sålunda.

Med hänsyn till transportavstånd, lokal vägstandard, hydrologiska förhållanden, naturförhållanden och värde för friluftslivet samt att berört område idag med ett undantag (Hultets avfallsanläggning) saknar miljöstörande verksamheter framstår lokaliseringen som uppenbart olämplig för den tänkta verksamheten. Platsen uppfyller inte Miljöbalkens krav i 2 kap 6 §:

”För en verksamhet eller åtgärd som tar i anspråk ett mark- eller vattenområde ska det väljas en plats som är lämplig med hänsyn till att ändamålet ska kunna uppnås med minsta intrång och olägenhet för människors hälsa och miljön.”

Sammanfattningsvis är det föreslagna området olämpligt för avfallsdeponering. Om behovet finns bör det vara möjligt att finna alternativa platser närmare centrala Göteborg och inom områden som redan är utsatta för miljöstörningar samt att utnyttja befintliga anläggningar med liknande verksamheter som kan utökas för att undvika olämplig nylokalisering. Insatser bör i första hand göras för att återanvända schaktmassorna och undvika deponering.

Verksamhetens omfattning

Deponiverksamheten avses omfatta schaktmassor av varierande slag, klassade som inert, icke-farligt avfall. Detta kan ses som en önskvärd målsättning. I praktiken kommer mycket betydande mängder massor schaktas bort i samband med byggprojekt och sedan transporteras med stora transportfordon till deponin. Det finns viss möjlighet att okulärt bedöma massornas status och ta prover för analys under hanteringen. Men i praktiken är risken betydande att otillåtet förorenade massor kommer att läggas på deponin. Om inte föroreningar ska spridas okontrollerat i omgivningarna behöver därför kraven på deponins lokalisering och utförande vara höga. Så är inte fallet med det föreslagna området.

Tillfartsvägen avses utföras från söder diagonalt genom en betydande bergsrygg. För att anlägga vägen planeras sprängning och krossning av lossprängt berg under 2 år. Efter att verksamheten upphört kommer den djupa bergskärningen att kvarstå som naturingrepp och riskmoment för människor och djur. Sammanfattningsvis måste den valda väganslutning betecknas som påtagligt olämplig.

Naturpåverkan

Naturcentrum genomförde en detaljerad inventering av området 24 maj och 5-6 juni 2018. Vid inventeringen påträffades begränsade naturvärden och några skyddsvärda arter. Den detaljerade inventeringen omfattade endast ett snävt avgränsat område överensstämmande med deponiförslaget och tillfartsvägen. Detta är en påtaglig brist i naturvärderingen genom avsaknaden av helhetsvärdering.

I ansökans miljökonsekvensbeskrivning och i naturvärdesinventeringen anges: ”Stora delar av det aktuella verksamhetsområdet är avverkat sedan några år.” Området betecknas som ”kalhygge” i naturvärdesinventeringen. Tidsuppgiften ”några år” är

felaktig. I verkligheten skedde avverkningen före 1 januari 2008, vilket framgår av historiskt flygfoto i Google Earth. Vid avverkningen lämnades spridda tallar. Under de 12 åren efter avverkningen har spontan etablering skett av i första hand björk. Området är sålunda på väg mot ett nytt naturtillstånd, vilket inte avspeglas i naturvärdesinventeringens beskrivning och klassning. Vid klassningen borde dessutom även ha beaktats områdets naturvärde som del i det större triangelområdet. Beteckningen ”kalhygge” har uppenbarligen använts vilseledande för att området ska framstå som värdelöst från natursynpunkt.

Inga tydliga hänsyn eller värderingar har tagits till områdets betydelse för naturvärdet i hela ”triangelområdet” mellan Lerum och Gråbo. Ett undantag utgör referensen till att östra delen utgör ”värdefull häckningslokal för fåglar”, vilken beteckning bekräftar områdets betydelse i en betydligt större helhet. Även den konstaterade förekomsten av tjäder bekräftar detta. Tjädern har behov av större sammanhängande och någorlunda ostörda områden. Deponin skulle minska det större områdets förutsättningar att hysa tjäder. Givetvis gäller motsvarande i varierande grad för andra fåglar med behov av större, sammanhängande skogsområden. Detta gäller inte minst nattskärra, som uppenbarligen förekommer konstant i deponeringsområdet.

Vid de besiktningar som LNF har genomfört har ett flertal observationer gjorts av tjäder. Eventuellt finns en spelplats inom området. Ansökans påståenden om förekomsten av tjäder är sålunda felaktiga och avsiktligt missvisande. Detta gäller inte minst Naturcentrums Utlåtande (2020-06-25) och Utlåtande angående inkomna synpunkter gällande Vråssered (2021-01-15).

LNF har vidare konstaterat förekomst av bivråk och att det finns flera bestånd av revlumner i deponiområdet. Deponiområdet frekventeras ofta av älgar.

LNF anser beträffande områdets naturvärden att Naturcentrums ursprungliga inventering (2018-06-15) inte belyser helhetsvärdet hos deponiområdet med omgivningar. Naturcentrums inventering har missat såväl helheten som kanske även fler betydelsefulla och skyddsvärda arter inom och i nära anslutning till deponiområdet. Den kompletterande inventeringen av groddjur och nattskärra (Utlåtande 2020-06-25) och Utlåtande (2021-01-15) förändrar inte omdömet.

Sammanfattningsvis anser LNF att Naturcentrum inte har värderat naturen i området på ett neutralt sätt utan påtagligt gått beställarens ärenden genom att konsekvent nedvärdera områdets naturvärden.

Ytvattenavrinning

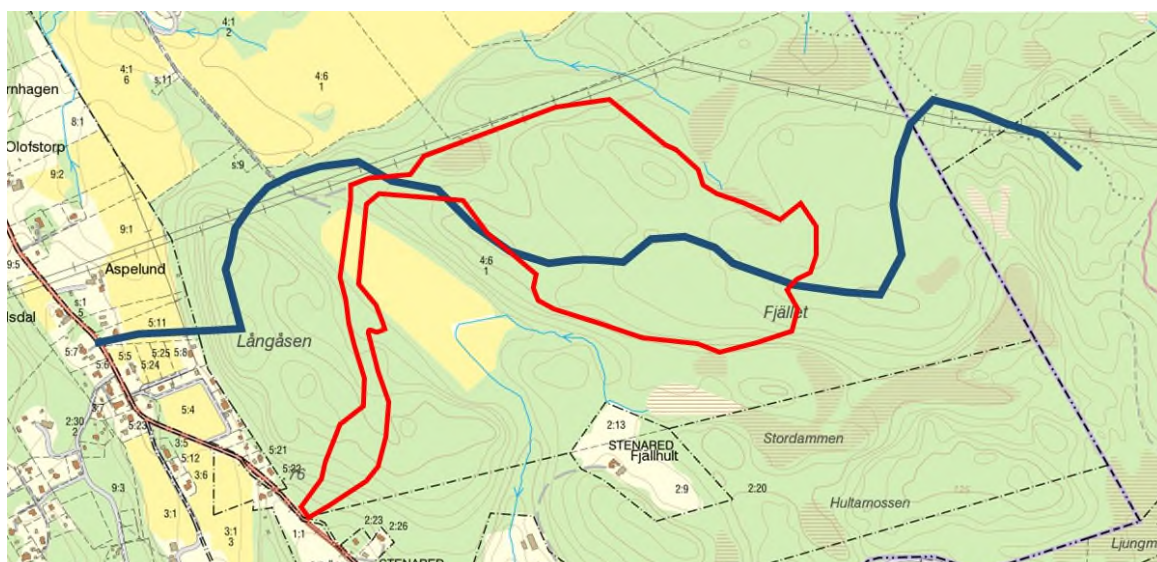
Det föreslagna området för deponi inom fastigheten utgörs av en småkuperad bergsplatå kallad Fjället, som är en del av krönpartiet i det bergiga skogsområdet mellan Lärjeåns dalgång i norr och Sävåns dalgång i söder. Huvudvattendelaren mellan Lärjeån och Sävåån går över platån. Avrinningen från de deponerade massorna kommer därför att ske både mot norr och söder.

Avrinningen mot norr sker genom ett mindre vattendrag, Kvarnabäcken, som ansluter till Lärjeån ca 2 km fågelvägen nordväst om deponiområdet. Lärjeåns nedre del är skyddad som Natura 2000-område enligt art- och habitatdirektivet och håller på att få skydd som naturreservat. Lärjeåns dalgång är även riksintresse för naturvård. Lärjeån utgör dessutom

reservvattentäkt för Göteborgs vattenförsörjning. Nyligen har för att främja detta syfte investerats i en ny regleringsdamm vid Stora Lövsjön för att underlätta tillförsel av vatten i krislägen till Lärjeån uppströms Kvarnabäckens utflöde.

Avrinningen mot söder ansluter till Älsjöbäcken, vilken mynnar i sjön Aspen ca 3 km söder om deponiområdet. Aspen utgör en del av Sävåns vattensystem. Sävån nedströms Aspen är skyddad som Natura 2000-område enligt art- och habitatdirektivet och naturreservat. Sävåns vattensystem är även riksintresse för naturvård. Sävån brukar sammantaget betecknas som ett av Sveriges värdefullaste vattendrag. Nyligen har 500 000 kr anslagits för biotopförbättrande åtgärder i Älsjöbäcken.

Enligt vattenutredningen (Norconsult 2020-03-19) är delen av verksamhetsområdets avrinningsområde mot Lärjeån 15,6 ha och mot Aspen är 3,7 ha. LNF hävdar att Norconsults angivelse av vattendelaren inte är korrekt och ger underskattning av avrinningsområdet till Aspen. Dessutom tillkommer avrinningen från hela området för tillfartsvägen. Se nedanstående karta.



Verksamhetsområdet i enlighet med kompletteringar (rött). Ytvattendelaren mellan Lärjeån och Sävån (blått) enligt LNF.

Med hänsyn till värdet hos de två recipienterna för avrinningen från deponiområdet, Lärjeån och Sävån, framstår deponilokaliseringen som mycket olämplig.

Det är anmärkningsvärt och helt olämpligt att lokalisera ett avfallsupplag på en småkuperad höjdplatå tvärs över en vattendelare. Detta försvårar avsevärt möjligheterna att styra avrinningen från deponiområdet och samla det förorenade lakvattnet. Grundregeln för deponilokalisering är att välja ett välavgränsat avrinningsområde med entydig avrinning i en punkt, där uppsamling, behandling och kontroll av lakvatten kan ske.

I vattenutredningen föreslås att den södra delen av deponiområdet ska avvattnas via ett avskärande dike till utjämningsmagasinet norr om infarten. LNF hävdar att denna lösning inte fungerar på grund av markförhållanden och lutningsförhållanden. Det avskärande diket ger inte effektiv avskärning av yt- och grundvattenströmning och kommer att ge utläckage. Lutningsförhållandena gör att diket förutsätter att vatten kan rinna uppåt.

LNF anser att föreslagen förändring av fördelningen av tillrinningen mellan Lärjeån och Säveån under driftstiden utgör grund för att kräva prövning enligt Miljöbalkens kap 11.

På lång sikt kommer den naturliga fördelningen av avrinningen återställas och avrinningen mot Säveån öka. Det finns inga garantier för att deponerade massor skulle vara rena, varför det finns stor risk för att avrinnande vatten kommer att vara förorenat och påverka vattendragen under obegränsad framtid.

Grundvattenavrinning

Det är troligt att den ytliga berggrunden i deponiområdet är genomgående uppsprucken med förutsättningar för infiltration och grundvattenströmning i ungefär samma riktningar som ytvattenavrinningen. Ytligt uppsprucket urberg har ofta permeabiliteten ca 10^{-7} m/s, dvs samma storlek som kravet på tätskiktet under deponin. Den föreslagna tätskiktbarriären under deponeringsmassorna ska uppfylla kravet högst 10^{-7} m/s och ger i praktiken ingen begränsning av infiltrationen. Permeabiliteten 10^{-7} m/s tillåter en genomströmning av ca 3000 mm nederbörd per år, dvs avsevärt mer än årsnederbörden i området. Därför kommer eventuellt förorenat lakvatten från deponimassorna att passera obehindrad genom barriären ner i berggrunden och vidare ut i omgivningarna.

Transporter

Transporterna till Vrårsered kommer så gott som helt från centrala Göteborg. Detta kan ske söderifrån på väg E20 och väg 1937 eller norrifrån på väg 190 och väg 1937.

Om transporterna sker söderifrån måste de tunga fordonen passera centrala Lerum via Kastenhofsmotet och Alingsåsvägen för att komma vidare på Häradsvägen och väg 1937. Trafiken i centrala Lerum är redan ansträngd och går genom omfattande tätbebyggelse med flera skolor. Tillkommande tunga transporter är därför helt olämpliga.

Om transporterna sker norrifrån måste huvuddelen gå genom centrala Olofstorp med omfattande tätbebyggelse och skolor. Anslutningsvägen mellan väg 190 och väg 1937 omedelbart öster om centrala Olofstorp har belastningsklass 3, saknar delvis mötesmöjlighet och kan därför inte utnyttjas.

Väg 1937 mellan Lerum och Olofstorp har i sin helhet mycket låg standard med smal vägbana utan vägrenar, inget utrymme för gående och cyklister, mycket kurvor och backkrön samt omfattande bebyggelse med ett stort antal små utfarter, framför allt närmast Lerums tätort och i nära anslutning till den tilltänkta anslutningsvägen från deponiområdet.

Trafikverket har genomfört en Åtgärdsvalsstudie för väg 1937 (2020-12-18), vilken dock inte omfattar den del av vägen där Lerums kommun är väghållare. Trafikverket konstaterar att föreslagna åtgärder enligt åtgärdsvalsstudien inte gör vägen lämplig för de tunga transporterna till den föreslagna deponin.

LNF konstaterar att vägförhållandena omöjliggör de tänkta transporterna och därmed lokaliseringen av deponin. Vägen genom centrala Lerum från Kastenhofsmotet passerar en låg- och mellanstadieskola, en stor kommunal sportanläggning, gymnasium med teater och centralt bibliotek, högstadieskola, Vattenpalatset, förutom omfattande bostadsbebyggelse. Särskilt morgon 7-9, lunchtid 11-13 och eftermiddag 16-18 uppstår regelbundet långa köer av personbilar och tyngre fordon på sträckan.

Buller

Den planerade verksamheten i Vråssered avses omfatta kraftigt bullrande verksamheter som krossning och sortering av bergmaterial mm. I samband med bland annat deponeringen av schaktmassor erfordras omfattande intern trafik med tunga schaktmaskiner och andra arbetsfordon. Materialtransporterna till och från verksamhetsområdet kräver omfattande trafik med tunga transportfordon på idag mycket små vägar med begränsad trafik och omfattande bebyggelse. Det innebär avsevärt ökat störande buller även för bebyggelsen.

Av rapporten ”Tysta områden inom GR” (Göteborgsregionens kommunalförbund, december 2014) framgår att det tilltänkta deponiområdet endast är påverkat av buller från Hultets avfallsanläggning. I övrigt är området i huvudsak opåverkat av externt buller. Verksamheten på Hultet kommer att åtminstone delvis avvecklas, vilket minskar bullerpåverkan och gör att deponiområdet nära kommer att uppfylla kravet på ”tyst område”.

I sammanfattningen av GR:s ovan nämnda rapport konstateras att vid framtida planering bör tillkommande bullerkällor samlokaliseras med befintliga bullerkällor om arealen av de tysta områdena inte ska minska. I konsekvens med detta är den föreslagna verksamheten i Vråssered olämplig på föreslagen plats och bör inte komma till stånd.

Slutsatser

LNF anser att ett flertal skäl entydigt talar för det olämpliga i att en deponi lokaliseras i Vråssered. Området är som helhet avsidat beläget och är med ett undantag (Hultets avfallsanläggning) inte påverkat av andra miljöstörande verksamheter. Platsen för deponin ingår i ett till största delen av buller ostört skogsområde med tilltalande natur och stort värde för friluftsliv i första hand för kringliggande samhällen.

Deponin skulle enligt förslaget ligga tvärs över en vattendelare med avrinning mot två vattendrag med mycket högt bevarandevärde. Topografin gör det svårt att hantera såväl yt- som grundvattenavrinning.

Transporterna skulle ske på väg 1937 mellan Lerum och Olofstorp. Vägen har låg standard och oavsett anslutning söderifrån eller norrifrån skulle transporterna beröra omfattande bebyggelse utmed vägen samt behöva gå genom tät centrumbebyggelse med skolor i Lerum respektive Olofstorp

LNF hävdar på goda grunder att Massoptimering i ansökan konsekvent framfört missledande påståenden för att få det olämpliga området att framstå som lämpligt.

Lerums Naturskyddsförening

Olov Holmstrand
ordförande